

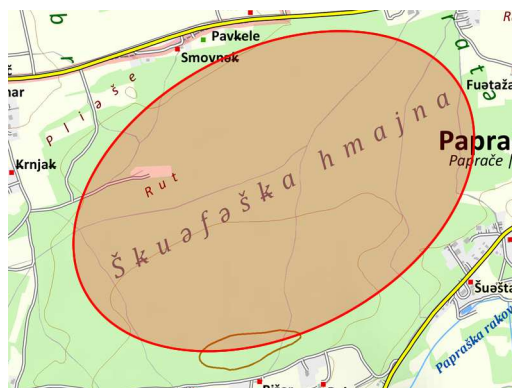
Navodila za zbiranje ledinskih imen

Sledeče navodilo želi pomagati pri zbiranju ledinskih imen in pri obdelavi imen za vnos v spletni portal Flu-Led. To navodilo je dopolnilo poglavja 3.3.6.1 iz knjige *Metode zbiranja hišnih in ledinskih imen* (Klinar et al. 2012) in se osredotoči na delo na terenu. Poleg navodila obstaja tudi tabela, v katero naj bodo sistematično vpisana zbrana imena. Delovni zemljevidi za zbiranje imen so na voljo pri Berchtold land.plan (office@berchtold-lp.at).

To navodilo pojasnjuje, kako se zbrana imena zabeležijo v zbirni tabeli in v delovnih zemljevidih. Imena pri tem postopku kategoriziramo po vzorcu na strani 3. Kategorizacija glede različnih tipov imen je odločilna za natančen kartografski prikaz na bodočih zemljevidih.

Zapisovanje ledinskih imen na terenu se deli na dva postopka: na zapisovanje imena in

njegovo kategorizacijo v zapisni tabeli ter na lokaliziranje imena na delovnem zemljevidu.



Slika 1: Ledina označena z rdečo elipso in potek imena skladno z najširšim delom ledine

Zapisovanje imena in določitev tipa

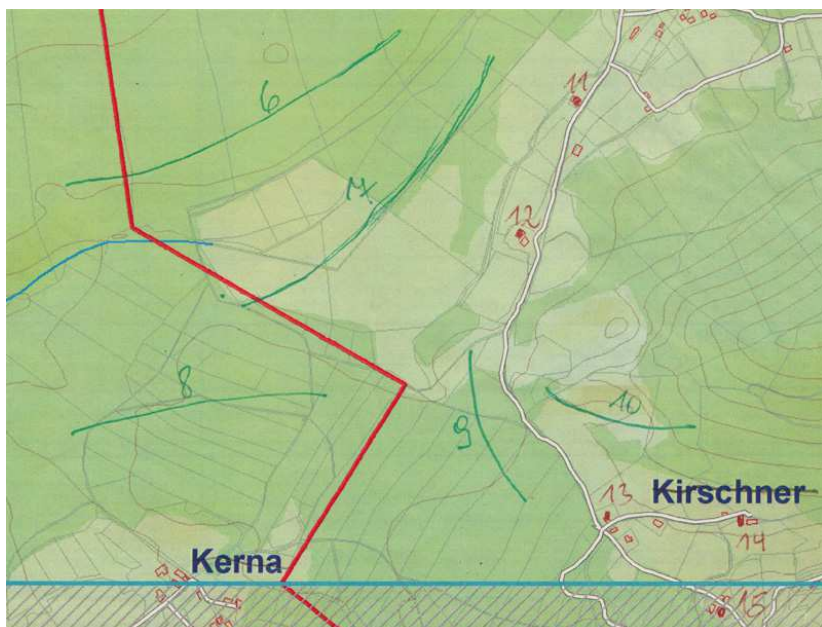
Za vsako ime je predvidena ena vrstica v zapisni tabeli (glej slika 2). Vsaka vrstica ima svojo tekočo številko, ki jo uporabljamo tudi v drugih tabelah (glej „Metode zbiranja hišnih in ledinskih imen“). Poleg imena v narečni obliki zapišemo tudi kategorijo imena, ki smo jo določili po vzorcu. V nekaterih primerih se bodo pojavila vprašanja glede primerne kategorizacije ledinskega imena. Takšna vprašanja se bodo lahko razrešila šele po pregledu celotnega gradiva in v pogovorih z drugimi zbiratelji in zbirateljicami. V tabelo lahko vnesemo tudi opombe ali dodatna pojasnila, kot npr. drugačen način pisanja ali pomen imena.

zap. št.	kategorija	Narečno ime	opombe, pojasnila
8	5	Na Krno	Na korno?
9	4	Jama Žal žane	Jama Žal žane?
10	4	Aplence	
11	2	Šlemar	
12	2	Rožanc	

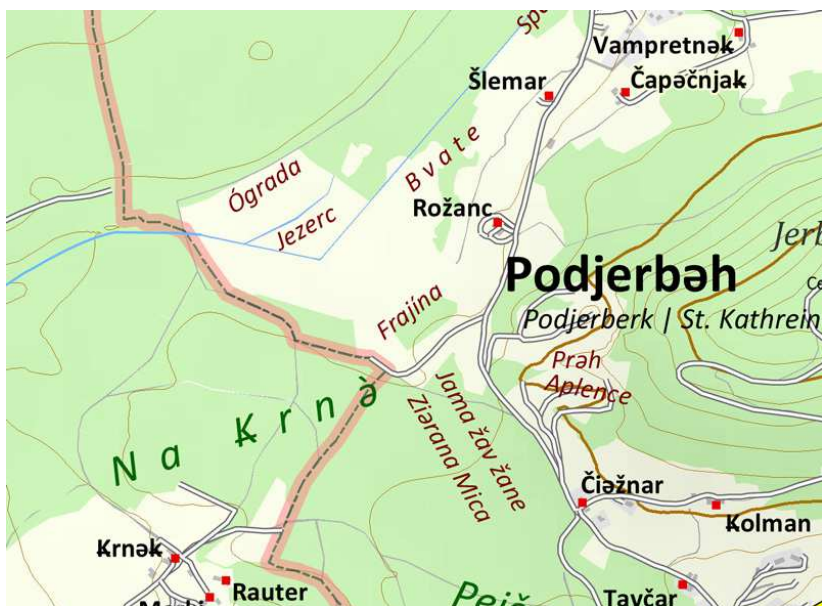
Slika 2: Primer za zbirno tabelo iz občine Škofiče. Zapisan je tudi tip imena, v opombah lahko npr. zabeležimo drugačen način zapisanja imena.

Lokalizacija imena na delovnem zemljevidu

Ko smo zapisali ime v tabelo, zarišemo lego imena v delovni zemljevid. To opravimo s črto, ki označi najbolj smiseln potek teksta na karti glede poteka ledine (glej slika 3). Ponavadi je to skladno z najširšim delom ledine (npr. potekom doline) (glej slika 1). To črto še označimo z zapisno številko, kar je potrebno za kasnejšo obdelavo. Pri hišnih imenih označimo hišo le s točko, kateri dodamo še zapisno številko.



Slika 3: Delovni zemljevid za zbirno tabelo. Zelene črte označijo potek ledine, rdeče točke s številkami označijo hišna imena.



Slika 4: Končni zemljevid vsebuje obdelana imena. Kategorizacija omogči, da jasno razlikujemo med tipi imen.

Kategorizacija ledinskih imen

Za kartografski prikaz ledinskih imen na zemljevidu je le te treba določiti v kategorijah. Na podlagi teh kategorij se v nadaljevanju določijo velikost, barva in tip pisave ledinskih imen na zemljevidu. Za natančen prikaz na zemljevidu je pomembno, da je vsako ime dodeljeno eni kategoriji.

Sledi opis različnih kategorij s pripadajočimi številkami, ki jih uporabljamo v zbirni tabeli. Kategorije se nanašajo pri opredelitvi zemljepisnih imen na uradne topografske ključe avstrijskega Bundesamt für Eich- und Vermessungswesen in Geodetske uprave Republike Slovenije.

Številčna kategorizacija hišnih in ledinskih imen v projektu FLU-LED

Šifra	Kategorija	Opis
	Hišna imena	
11	Naseljena domačija	Obstoječa naseljena ali občasno naseljena domačija
12	Zapuščena domačija	Obstoječa zapuščena domačija
13	Izginula domačija	Neobstoječa domačija (npr. podrta, potopljena)
14	Samostojni gospodarski vodni objekt	Samostojen gospodarski objekt, ki ni del domačije, vezan na vodo (npr. mlin, žaga, stope)
15	Samostojni gospodarski objekt - ostalo	Samostojen gospodarski objekt, ki ni del domačije, ostale kategorije (npr. sušilnica)
16	Posvetni javni objekt	Objekt v naselju z javno funkcijo (npr. šola, kulturni dom, gasilski dom, gostilna, pošta)
17	Cerkev	
18	Upravne cerkvene stavbe	Župnišče, kaplanija, škofija in podobno
	Naselbinska imena	
21	Vas	Naselje s statusom vasi po mnenju informatorja
22	Trg	Naselje s statusom vasi po mnenju informatorja
23	Mesto	Naselje s statusom mesta po mnenju informatorja
24	Del naselja	Ime za del naselja, zaselek
	Ledinska imena	
31	Ledina	Ledinsko ime v ožjem pomenu kot ime najmanjše enote krajine
	Vodna imena	
41	Izvir	
42	Potok	
43	Hudournik	
44	Reka	
45	Slap	
46	Ostalo	Rečni okljuk, rečno prodišče, brzice, sotočje ipd.
47	Ribnik	Stoječa voda manjšega obsega (npr. bajer, ribnik, lokev, kal)
48	Jezero	Naravno jezero, akumulacijsko jezero
49	Območje občasne stoječe vode	Kraško jezero, močvirje, barje

Krajinska imena		
51	Krajina < 2 km	Območje, večje od ledine, ponavadi sestavljeno iz več ledin, široko/dolgo do 2 km
52	Krajina 2–5 km	Območje, večje od ledine, ponavadi sestavljeno iz več ledin, široko/dolgo od 2 do 5 km
53	Krajina 5–10 km	Območje, večje od ledine, ponavadi sestavljeno iz več ledin, široko/dolgo od 5 do 10 km
54	Krajina nad 10 km	Območje, večje od ledine, ponavadi sestavljeno iz več ledin, široko/dolgo nad 10 km
Imena vzpetega sveta		
61	Vrh	
62	Sedlo	
63	Površinski pojav v vzpetem svetu	Pobočni pojavi (npr. plaz, melišče), specifične reliefne oblike v gorskem svetu (podi, polica, greben ipd.)
Imena reliefnih oblik		
71	Podzemna kraška oblika	Jama, brezno, spodmol
72	Kraška depresija	Vrtača, udornica
73	Skalni osamelec, skala, balvan	
Imena antropogenih objektov in pojavov		
81	Točkovni antropogeni pojav	Most, spomenik in podobno
82	Verski antropogeni objekt	Kapelica, znamenje ali križ
83	Linijski antropogeni pojav	Pot, steza
84	Površinski antropogeni objekt	Kamnolom, peskokop, gramoznica in podobno
85	Markantna, orientacijska točka	Razgledišče, srečevališče, značilno mesto opravljanja opravil (npr. kuhanje oglja, pranje) in podobno